

SmartGARD

Комплект беспроводной GSM сигнализации



СОДЕРЖАНИЕ

Знакомство с системой	3
Запуск системы (внешний вид, индикаторы панели)	6
Три способа управления системой	8
Два способа программирования системы	9
Брелок TS-RS100	9
Датчик движения TS-ALP600	11
Установка датчика движения, настройка	12
Беспроводный датчик открытия дверей и окон TS-MAG300	14
Регистрация беспроводных устройств	17
Восстановление системы на заводские настройки	18
Настройка зон, расположение переключателей на беспроводных устройствах	19
Подключение проводных датчиков, сирен и систем автоматизации	21
Программирование системы с помощью SMS и приложения	23
Спецификация	28



Знакомство с системой

Комплект радиоканальной охранной GSM сигнализации SmartGARD.



Возможность совместной работы с IP камерами TANTOS. Просмотр видео со смартфона, планшета.

Состав: панель с радиомодулем и GSM модулем, радиоканальные датчики: ИК движения TS-ALP600, открытия двери/окна TS-MAG300, брелки TS-RC100 (2 шт.).



Адаптер питания 12V/1A для подключения к сети 220V.



**TS-RC100 - брелок 4-кнопочный для комплекта SmartGARD.
Элегантный дизайн.**



Пульт дистанционного управления (брелок) позволяют управлять Вашей системой безопасности на расстоянии до 80 метров. При возникновении экстренной ситуации можно нажать специальную кнопку брелка, чтобы отправить сигнал на контрольную панель.

Материал брелка - ABS пластик, встроенная антенна, дальность радиоканала: ≤80м. питание DC 6V (2 батареи CR2016), температура -10+55° C, габариты 35x60x12 мм.

**TS-ALP600 Беспроводной датчик движения к охранному комплексу
SmartGARD для установки внутри помещений.**



Пассивный инфракрасный датчик движения определяет движения человека. При обнаружении движения – датчик отправляет по радиоканалу сигнал к панели управления.

Привлекательный дизайн, внутренняя антенна, цифровая обработка данных, светодиодная индикация, встроенный зуммер подаст сигнал при низком уровне заряда батареек датчика, защита от вскрытия тампером (при попытке открыть датчик без ведома хозяина - сработает сирена панели и она отправит SMS о тревоге), зона обнаружения: 8м/110°, питание: AA 1.5V батарея LR6 x 2шт, дальность радиоканала: ≤80 м. (открытое пространство).

TS-MAG300 Беспроводной датчик открытия дверей/окон к системе SmartGARD.



Магнитоконтактный датчик для обнаружения открытия, двери и/или окна. При открытии двери или окна – датчик отправляет по радиоканалу сигнал к панели управления. Внутренняя антенна, индикация низкого заряда батареи, тампер, дальность радиоканала: $\leq 80\text{м.}$, питание DC 1.5V/AA алкалиновая батарея, размеры 48 x 71 x 18 мм, температура от -10 до 55 C.

Контрольная Панель комплекта SmartGARD:



Все датчики системы SmartGARD соединяются с контрольной панелью по радиоканалу, без использования проводов.

Легкая беспроводная коммуникация посредством

SMS-сообщений или через приложения на Google Play или Apple Store

Возможность расширения до 50 радиоканальных датчиков и 10-ти пультов дистанционного управления.

Имеются две проводные зоны.

Возможность задать 3 группы SMS-сообщений и 5 групп для автоматического звонка на телефон.

Оповещения по SMS при низком уровне заряда батареи.

Встроенный аккумулятор 7.2V/1000mA обеспечит работу системы на протяжении еще 16 часов после отключения сети 220V.

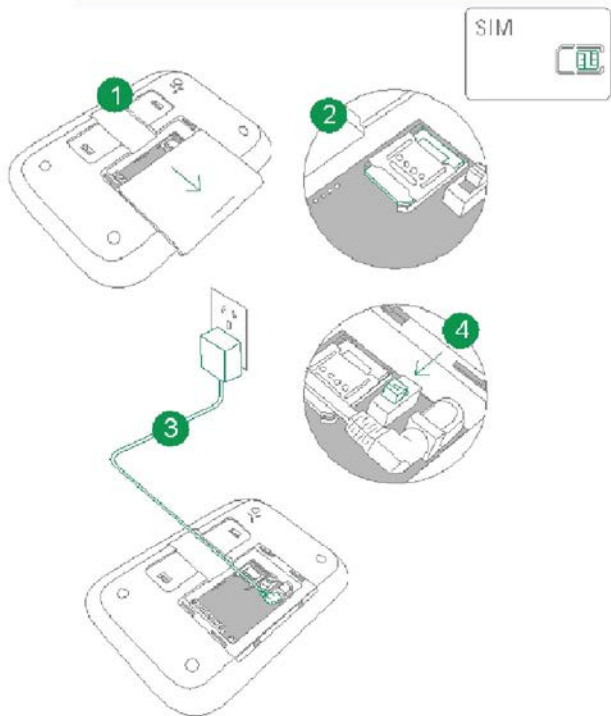
Сигнализация позволяет Вам дистанционно включать электрооборудование.

Полностью беспроводной метод работы.

Очень простая самостоятельная установка. Можно изменять имена зон.

Несколько вариантов звучания сирены: тихая, громкая.

Запуск системы:

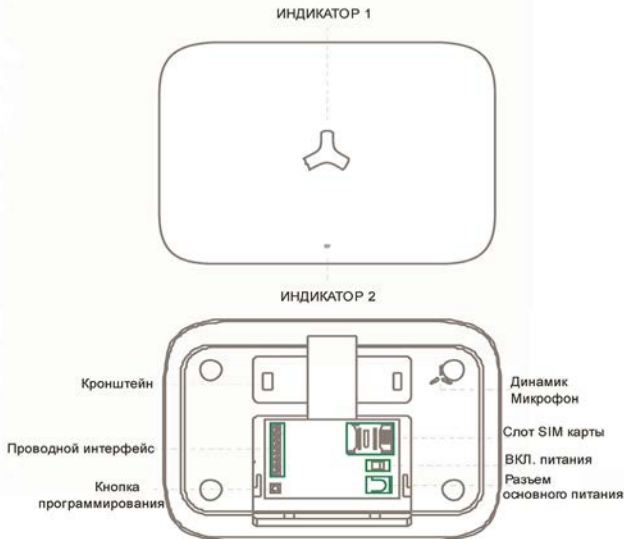


1. Аккуратно откройте крышку отсека батареи.
2. Вставьте SIM-карту и зафиксируйте ее.
3. Подсоедините адаптер питания как указано на схеме.
4. Установите выключатель питания в положение ВКЛ.

Внимание! Пользователь должен сохранить телефонный номер после установки SIM-карты. При срабатывании детекторов, будет включена сигнализация. Система уведомит об этом Пользователей отправкой SMS-сообщений, или позвонив. Даже если система не подключена к сети 220V, сигнал будет отправлен при срабатывании детекторов.

Для корректной работы необходимо на SIM-карте отключить рассылку SMS-сообщений с коротких номеров.

Внешний вид, индикаторы панели:



ИНДИКАТОР 1

Состояние:

Светится постоянно белым - Система снята с охраны.

Индикатор не светится - Система под охраной.

Светится постоянно красным - Система передает или принимает сигнала по GSM .

Беспрерывно мигает красным - Поиск сигнала GSM.

ИНДИКАТОР 2

Состояние:

Светится постоянно зелёным – Внешнее питание включено.

Светится постоянно красным – плохой GSM сигнал и выключено питание от сети 220V.

Светится постоянно оранжевым – плохой GSM сигнал и включено питание от сети 220V.

Три способа управления системой

Вы можете управлять системой, ставить под полную охрану, частичную охрану, снимать с охраны, или отправлять сигнал Экстренного оповещения через: брелок, SMS сообщение с телефона, а также со специального мобильного приложения для смартфонов.



Использование пульта дистанционного управления:

Компактный пульт дистанционного управления (брелок) очень удобен для управления SmartGARD, чтобы поставить систему на охрану, снять с охраны.

Внимание! Возможна команда для отправки экстренного вызова с брелка.

Использование SMS текстовых команд:

Снятие с охраны: Пароль # 0

Полная постановка на охрану: Пароль # 1

Частичная постановка на охрану: Пароль # 2

Использование мобильных приложений:

Пожалуйста, введите ключевое слово "TANTOS", чтобы загрузить приложение из Google Play или Apple Store.

Внимание! В приложении нет команды для отправки экстренного вызова.



Два способа программирования системы:

Способ 1

Отправить текст «?» на номер контрольной панели, устройство будет отвечать сообщением на телефон. Вы можете управлять системой с помощью SMS команд, указанных в конце инструкции.

Способ 2

Пожалуйста, введите ключевое слово «TANTOS», чтобы загрузить приложения из Google Play или Apple Store. Заполните все поля программы.

Приложение можно установить только на один телефон (пользователь 1 для СМС) для настройки и управления системой. Другие пользователи могут только управлять системой посредством СМС-сообщений.

TS-RC100 4-кнопочный брелок для комплекта SmartGARD



Компактный и элегантный пульт ДУ удобно носить с собой. Этот пульт многоцелевой - для полной постановки на охрану, частичной постановке на охрану, снятия с охраны, и экстренного вызова. Наличие на пульте светодиодной индикации.

Индикация:

Светодиод мигает: Передача сигнала контрольной панели.

Низкий уровень свечения: Низкий уровень заряда батареи, замените батарею в брелке.



Функции брелка:



ПОЛНАЯ ОХРАНА

Нажмите левую кнопку брелка до выхода из дома, при этом сирена издаст один звуковой сигнал. Если установлена задержка на Выход, то панель при постановки системы на охрану, начнет звучать каждые 3 секунды отсчитывая задержку. Звук будет ускоряться в темпе в течение последних 5 секунд задержки. Как только функция задержки Выхода окончится, то система встанет на полную охрану. Любые детекторы будут вызывать мгновенную тревогу. Система повестит об этом на все предустановленные телефонные номера, друг за другом.



СНЯТО С ОХРАНЫ

Перед входом в охраняемое помещение дома нажмите правую кнопку брелка. Система сигнализации будет снята с охраны, и вы можете свободно передвигаться по помещениям. Датчики не будут вызывать тревогу. Так же при тревоге, если нажать кнопку брелка, то сирена перестанет издавать звуковой сигнал и произойдет снятие данной тревоги (система будет без охраны).



ЧАСТИЧНАЯ ОХРАНА

При нажатии верхней кнопки брелка сирена издаст один звуковой сигнал. Все датчики, которые работают в режиме – ПЕРИМЕТР (ДОМА) (датчики на окнах и дверях), немедленно встанут под охрану. Все остальные датчики, которые внутри охраняемого помещения (датчики на движения), не будут вызывать тревогу. Вы можете свободно перемещаться по охраняемому помещению. В случае, если произойдет проникновение через окна и/или двери, включится сирена. Система одновременно оповестит на все предустановленные телефонные номера друг за другом и проинформирует о тревоге.



ГРОМКАЯ ТРЕВОГА

При нажатии нижней кнопки брелка сирена издаст звуковой сигнал и одновременно позвонит на все предустановленные телефонные номера друг за другом, информируя об Экстренной тревоге. Функция работает при любом состоянии системы (на охране или нет).



TS-ALP600 Беспроводный датчик движения для установки внутри помещений, к охранному комплекту SmartGARD.



TS-ALP600 пассивный инфракрасный датчик движения для установки внутри помещений, в современном и красивом дизайне, может быть легко установлен в дополнение, к уже имеющемуся в комплекте. Он предназначен для обнаружения человека внутри охраняемого помещения. Процессор датчика проводит сложный анализ, чтобы отличить сигнал движения человеческого тела от помех, и свести к минимуму ложные срабатывания. Встроенный в датчик зуммер вовремя напомнит Вам о низком уровне заряда батареи.

Тампер предупредит событием тревоги саботажа.

Особенности:



- | | | |
|---------------------|---------------------|---------------|
| 1. Окно обнаружения | 4. Защелка | 7. Зуммер |
| 2. Индикатор | 5. Батарейный отсек | 8. Тампер |
| 3. Кнопка обучения | 6. Перемычка зоны | 9. PIR сенсор |

ВАЖНО!

PIR сенсор: Пожалуйста, не прикасайтесь к поверхности и держите его в чистоте.

Тампер: Срабатывает при вскрытии датчика.



Светодиодный индикатор вспыхнул сразу: Обнаружении движения.



Светодиод мигает 5 раз, и раздается звуковой сигнал 5 раз: Включите, тревога саботажа, Индикатор низкого заряда батареи. Если это в низком состоянии батареи, пожалуйста, замените его.

Установка датчика движения и пошаговая настройка:

Детектор движения должен быть установлен в месте, где злоумышленник обязательно попадет в зону его обнаружения.

Детектор более чувствителен к поперечному перемещению, чем к прямому. Выберите место установки с учетом данного фактора.

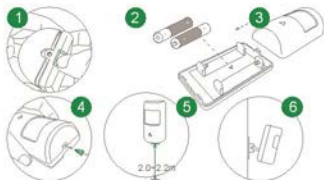
Установка:

1. Откройте датчик,
2. Вставьте батареи согласно полярности, и затем
3. закройте датчик.
4. Используйте винты, чтобы закрепить кронштейн детектора на стене, и присоедините детектор к кронштейну.
5. Установка датчика должна производиться на высоте 2~2.2 м от пола.
6. Отрегулируйте угол обзора датчика оптимально для обнаружения злоумышленника.

Настройка: Установите батарейки в датчик. Индикатор LED мигнет 5 раз, и зуммер подаст 5 коротких звуковых сигналов. Датчик введен в режим тестирования. В этом состоянии каждое перемещение определяется однократным миганием LED индикатора.

Детектор входит в рабочий режим после 20 обнаружений.

Рабочий режим: После обнаружения движения, датчик вызывает тревожное сообщение контрольной панели, и переходит в «спящий» режим до 20 минут. В это время он не передает никаких сигналов контрольной панели. После этого времени детектор возвращается к рабочему состоянию. Если по истечении времени сна имеется повторное обнаружение движения - происходит очередное тревожное оповещение контрольной панели.



Тест работы датчика движения:

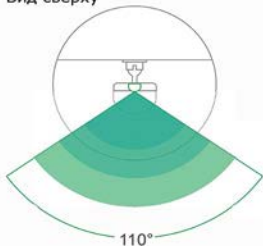
1. Установите батарейки в датчик. Индикатор LED мигнет 5 раз, и зуммер подаст 5 коротких звуковых сигналов.
2. Пройдите перед датчиком. Каждое перемещение должно индицироваться однократным миганием LED индикатора датчика.



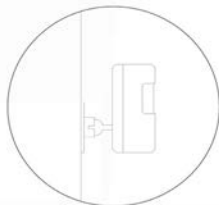
1. Избегайте установки датчика вблизи от места, где может быстро изменяться температура или имеются воздушные потоки (кондиционер, лампы освещения, духовка, колебание штор, батарея и т.д.)
2. Избегайте направленности датчика к окну, это может вызвать ложное срабатывание (прямое засвечивание солнечным светом, светом автомобильных фар и т.д.)

Область обнаружения

Вид сверху



Вид сбоку



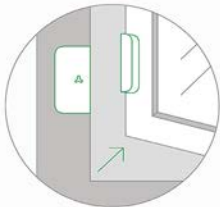
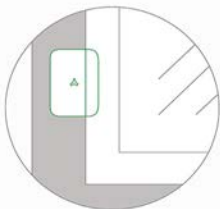


Беспроводный датчик открытия дверей/окон

Датчик открытия двери / окна может быть установлен и на любые другие объекты, которые открываются и закрываются (например, ящик стола и пр.).

Датчик передает сигнал контрольной панели, когда магнит, установленный рядом с датчиком - удаляется.

Это приведет к активации тревоги контрольной панели.



Тревога Тампера: После того, как злоумышленник попытается переместить, вскрыть датчик – активируется сирена контрольной панели и будет произведено тревожное оповещение на телефоны пользователей о вскрытии датчика.

ВНИМАНИЕ! Датчик открытия двери/окна находится в реакции зоны «мгновенная» - по умолчанию.



Структура датчика

1. Передатчик
2. Индикатор
3. Магнит
4. Батарейный отсек
5. Перемычка зоны
6. Зуммер
7. Тампер на вскрытие



Индикация датчика

Светодиод мигает один раз: Открывается дверь или окно, и передатчик посылает сигнал на контрольную панель.

Светодиод мигает 5 раз, и раздается звуковой сигнал 5 раз:

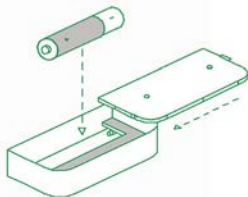
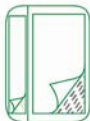
Тревога саботажа, Индикатор низкого заряда батареи. Если подтвержден низкий заряд батареи, замените её немедленно.



Установка:

1. Откройте корпус и установите батарею согласно полярности.
2. Датчик может быть установлен на двери или окна, которые открываются и закрываются. Убедитесь, что установочные поверхности очищены.
3. Удалите бумажную полосу двусторонней клейкой ленты на задней поверхности передатчика и магнита. Осторожно установите передатчик на дверную коробку и магнит на дверь. Можно крепить датчик и магнит с помощью винтов (саморезов).
4. Соблюдайте правильное расположение магнита относительно передатчика.
5. Производите крепление магнита не далее 1 см от передатчика.
6. Избегайте установки датчиков на металлические поверхности и рядом с электропроводкой.

Внимание! Датчик двери установлен в «мгновенной» зоне 1 по умолчанию. Это приведет к немедленному срабатыванию системы, если магнит удалится от передатчика более чем на 2 см - в состоянии охраны.





Регистрация беспроводных устройств.

1. Нажмите кнопку регистрации на панели - панель переходит в статус поиска устройств. Светодиодный индикатор 1 загорается красным цветом.

2. **Регистрация датчика движения в контрольной панели:**

Нажмите на кнопку «обучения» на задней поверхности датчик.

3. **Регистрация брелка управления:**

Нажмите любую кнопку на пульте дистанционного управления.

4. **Регистрация датчика открытия двери/окна:**

Разъединить передатчик и магнит более чем на 2 см.

5. Регистрация является успешной, если прозвучал звуковой сигнал и светодиодный индикатор мигает.

Нажмите еще раз кнопку «регистрация» в контрольной панели для выхода из режима программирования.

Панель автоматически выйдет из режима Программирования в течение 20 секунд.





Внимание! Беспроводная сирена регистрируется иначе. Для регистрации сирены в охранную систему обратитесь к руководству по сирене.

Если в датчиках поменять зону (перемычками), то Вы должны повторно провести регистрацию беспроводного оборудования.

Восстановление на заводские настройки.



1. Откройте заднюю крышку контрольной панели
2. Нажмите и удерживайте кнопку «Регистрация» на контрольной панели, сдвиньте выключатель питания в положение ВЫКЛ. Затем сдвиньте выключатель питания в положение ВКЛ.
3. Не отпускайте кнопку «Регистрация», пока не услышите один звуковой сигнал.

ВНИМАНИЕ! Все прежние настройки будут удалены сразу и система восстановится на заводские настройки. Все телефонные номера будут удалены.

Удаление беспроводных устройств.

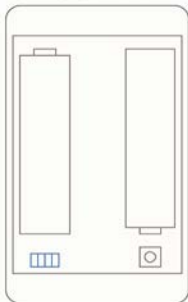
Нажмите кнопку регистрации и удерживайте нажатой в течении 6 секунд, пока не услышите звуковой сигнал. Все беспроводные устройства удалены.

Внимание! Все зарегистрированные аксессуары будут удалены. В дальнейшем вы сможете заново зарегистрировать их в контрольной панели.

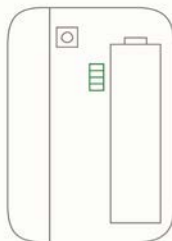


Настройка зон. Расположение переключателей на беспроводных устройствах.

Внимание! После переустановки переключек в устройстве его необходимо зарегистрировать в системе заново.



ИК датчик движения

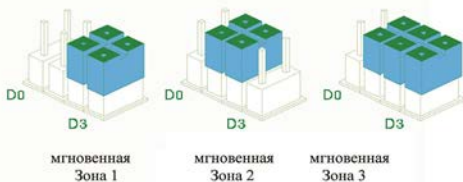


Датчик открытия дверей/окон.

Пример настройки зоны:

Все беспроводные датчики имеют заводскую настройку с мгновенной реакцией.

После постановки на охрану, система будет принимать сигнал и немедленно активировать сигнал тревоги.



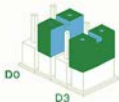
Внимание! Датчик движения PIR расположен в режиме «мгновенная» зоны 1 по умолчанию.

Датчик открытия двери / окна устанавливается в режиме «мгновенная» зоны 1 по умолчанию.

Если параметры зоны нужно изменить, то нужно перерегистрировать датчики в контрольной панели, с другими установками.

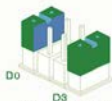
Зона с задержкой

Если нужно установить задержку на вход / выход, датчик должен быть установлен в зону с задержкой. Активация тревоги будет отложена на установленное Вами время. Но, датчики в «Мгновенной» зоне и 24-х часовой зоне будут вызывать тревогу системы.



Зона в режиме ПЕРИМЕТР (ДОМА)

Режим "ПЕРИМЕТР" позволяет пользователю свободно перемещаться внутри охраняемого помещения. Но при этом датчики периметра (открытия окон/дверей или ИК датчик уличной установки) - будут под охраной. Остальные охранные датчики, установленные внутри помещения (кроме 24 зоны) – не выдают сигнала тревоги на присутствие людей в помещении.



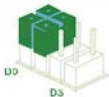
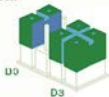
Режим Дом 1



Режим Дом 2

Зона в режиме 24 часа

Независимо от того, в каком состоянии находится сигнализация, как только датчики в 24-часовой зоне срабатывают, то контрольная панель получит сигнал немедленно и передаст сигнал тревоги.

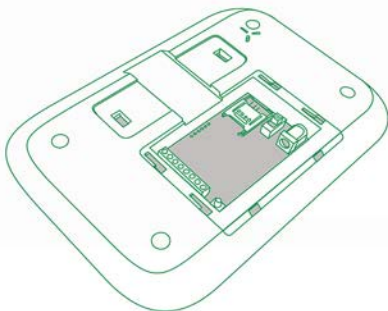
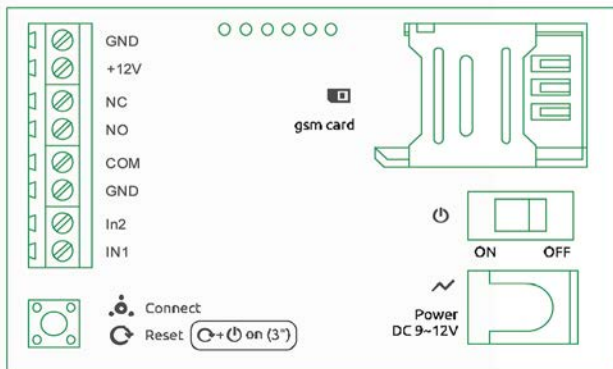


Внимание! Это рекомендуется установить для датчиков дыма, газа и некоторых детекторов по периметру.

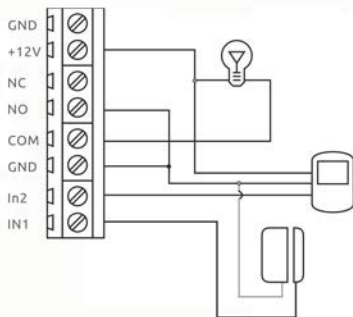




Подключение проводных датчиков, сирен и систем автоматизации.



Общий (минус)
 Питание +12В
 Normally закрытый контакт
 Normally открытый контакт
 Общий
 Земля
 Проводная зона 2
 Проводная зона 1



Пожалуйста, выберите нужный вам тип датчиков. Подключите их согласно схеме приведенной выше.

Внимание! Контрольная панель имеет одно реле DC12В/1А. Проверьте правильность подключения проводных датчиков. Дайте тревогу датчика чтобы убедиться в исправности работы системы. При необходимости можно подключить проводную сирену. Минус сирены подключить на COM (общий). Плюс сирены на +12В. Внутреннее реле можно подключить на другие системы автоматизации, управление воротами, освещением.

При тревоге реле активируется автоматически. Деактивация реле происходит через 3 минуты или при снятии с охраны ТОЛЬКО с помощью брелка. С приложения TANTOS реле принудительно деактивировать (в случае тревоги) нельзя.

Таблица зон системы

Зона	Переключатель			
	D0	D1	D2	D3
Зона 1 (мгновенная)			*	*
Зона 2 (с задержкой)		*		*
Зона 3 (мгновенная)		*	*	
Зона 4 (мгновенная)		*	*	*
Зона 5 (режим дом 1)	*			*
Зона 6 (режим дом 2)	*		*	
Зона 7 (24-часовая круглосуточная)	*		*	*
Зона 8 (24-часовая круглосуточная)	*	*		



Программирование системы с помощью SMS и приложения.

Это дает пользователям возможность управления и настройки системы с помощью вашего мобильного телефона, отправив текстовые команды SMS, перечисленные ниже.

1. Отправить команду **?** на номер SIM-карты, установленной в контрольной панели, система ответит вам сообщением которое будет содержать информацию для дальнейшего программирования.

!! Пароль для программирования 1234 (рекомендуется заменить после программирования).

2. Команда для программирования выглядит следующим образом:

Пароль#код команды

например:

1234#5

Ниже приведена таблица SMS команд. Также программировать можно с помощью мобильного приложения TANTOS на Google Play или Apple Store

Меню SMS	Полученное SMS сообщение
Отправьте Команду	
?	СНЯТО С ОХР: 0 ПОЛН.ОХРАНА: 1 ЧАСТИЧ.ОХРАНА : 2 ЗАПРОС СОСТ.СИСТ: 3 УПРАВЛ.СИСТЕМ: 4 ТЕЛЕФОН.НОМЕР.ПОЛЬЗ: 5 ИЗМ.НАЗВ.ЗОН: 6 ДР.НАСТРОЙКИ: 7 ЯЗЫК : 8
Пароль#0	Система снята с охраны.
Пароль#1	ПОЛНАЯ ОХРАНА.
Пароль#2	ЧАСТИЧНАЯ ОХРАНА.
Пароль#3	(Пожалуйста введите одну из следующих команд) 31: Статус 32: IMEI No.

31	<p>Статус ситсемы: СНЯТО С ОХР/ПОЛН. ОХРАНА/ЧАСТИЧ.ОХРАНА Состояние питание системы (220В): В КЛ/ВЫКЛ/ВОССТ. Тип тревоги: ГРОМ./ТИХ. Встр.сир. : ВЫКЛ/ВКЛ Использ.брелка: ВЫКЛ/ВКЛ Провод. датчик: N.O./ N.C.</p>
32	IMEI No.: "****"
Пароль#4	<p>(Пожалуйста введите одну из следую щих команду) 41: Вкл.сирену 42: Выкл.сирену 43:Двухст.связь</p>
41	Встроенная Сирена : Включена
42	Встроенная Сирена : Выключена
43	Двухсторонняя связь (прослушивание помещения)
Пароль#5	<p>SMS:1:2:3:TEL:1:2:3:4:5: (Скопируйте текст из присланного вам сообщения и вставьте скопированный текст в новое сообщение. Впишите номера телефонов пользователей. Получившееся SMS отправьте на номер контрольной панели. 3 номера для SMS уведомления. 5 номеров для уведомления звонком. Если есть приоритет оповещения, то эти номера должны быть вписаны первыми в списке.) Телефонные номера записаны SMS: 1:***** 2:***** 3:***** TEL: 1:***** 2:***** 3:***** 4:***** 5:*****</p>



Пароль#6	<p> 1.ЗОНА1 2.ЗОНА2 3.ЗОНА3 4.ЗОНА4 5.ЗОНА5 6.ЗОНА6 7.24ЧАС.ЗОНА 8.24ЧАС.ЗОНА </p> <p> (Скопируйте текст из присланного вам сообщения и вставьте скопированный текст в новое сообщение. Сотрите стандартные названия зон и впишите свое название зоны (Спальня, Детская, Коридор.) Получившееся SMS отправьте на номер контрольной панели. </p> <p> Внимание! После изменения названия зоны, когда произойдет тревога, вы получите SMS сообщение. В котором Вы легко определите, в какой зоне произошло проникновение. Ограничение количества символов: в название одной зоны не должно быть более 16 символов. Если название длиннее, то пользователь получит сообщение, где название зоны будет обрезано до 16 символов. </p> <p> Пример: Названия Зон изменены. 1:***** Тревога 2:***** Тревога 3:***** Тревога 4:***** Тревога 5:***** Тревога 6:***** Тревога 7:----- 24ЧАС.ЗОНА Тревога 8:----- 24ЧАС.ЗОНА Тревога </p> <p> У проводных зон названия не меняются </p>
----------	---

Пароль#7	Тип тревоги: 71: Гром.(Завод.наст) 72: Тихая Тип провод.Датч: 73: N.O. 74: N.C. (Завод.настр.) Исполъз.брелка: 75: ВКЛ. 76: ВыКЛ.(Завод.настр.) 77:Новый пароль Стар.Пароль#77#Нов.Пароль# Время задержки : 78:На Выход 79:На Вход
71	Тип тревоги: Громкая
72	Тип тревоги: Тихая
73	Тип проводного датчика: N.O.
74	Тип проводного датчика: N.C.
75	SMS оповещение при использовании брелка: Включено
76	SMS оповещение при использовании брелка: Выключено
Стар.Пароль#77#Нов.Пароль#	Замена пароля пользователя !
78#Задержка на Выход#	Задержка на выход (0~300 сек.): ***** С
79#Задержка на Вход#	Задержка на вход (0~300 сек.): *****С

Пароль#8	81: Русский(Заводские настройки)
	82: Английский
	Язык был изменен на "****" .
	"*****" Тревога !
	Низкий уровень заряда батареи датчика! (проверьте батарею датчика.)
	Вскрытие датчика (проверьте датчик)
	Пожалуйста, введите корректный код команды!
	Питание 220 В в контрольной панели отсутствует.
	Питание 220 В в контрольной панели восстановлено .
	Экстренный вызов.
	Недопустимый пароль, пожалуйста, введите правильный пароль # код команды.
	Низкий уровень заряда батареи в контрольной панели!

Спецификация

Стандарт связи	900/1800МГц
Частота беспроводных датчиков	433,92 МГц
Количество подключаемых беспроводных датчиков	50
Количество подключаемых брелков	10
Количество проводных зон	2
Встроенный аккумулятор	Литий-ионный аккумулятор, 7.2В/1000 мА/ч
Время зарядки аккумулятора	10 часов
Встроенная сирена	90 дБ
Время работы от аккумулятора	до 16 часов (в режиме ожидания)
Мощность GSM	2 Вт
Питание	12 В (1А) через блок питания от сети 220 В
Ток потребления (не в режиме зарядки)	в режиме ожидания 80 мА, в режиме тревоги 1500 мА
Габаритные размеры ПКП	126x36x13 мм
Температурный режим работы	от -10 до +55, влажность <=80%

